



Antrag

auf Erteilung einer gehobenen Erlaubnis nach § 15 WHG
für eine Gewässerbenutzung

Gewässer: Regnitz
Einleitstelle: Sattlertorstraße
Nr.-Schacht: E08_068T

Juni 2020





Antrag

auf Erteilung einer gehobenen Erlaubnis nach § 15 WHG
für eine Gewässerbenutzung

Gewässer: Regnitz
Einleitstelle: Sattlertorstraße
Nr.-Schacht: E08_068T

Inhaltsverzeichnis:

Kurzerläuterung

Anlage 1: Datenblatt Einleitstelle

Anlage 2: Bagatellgrenzen

Anlage 3: DWA-M 153 - Quantitativ

Anlage 4: DWA-M 153 - Qualitativ

Anlage 5: Bauwerke RW-Behandlung Bestand

Anlage 6: Maßnahmen Planung

Im wasserrechtl. Verfahren geprüft
Amtl. Sachverständiger
Wasserwirtschaftsamt Kronach
Kronach, den .05.04.2022...

Forchheim, den 30.06.2020

Dr. Uwe Kirschstein
Oberbürgermeister Stadt Forchheim

Kurzerläuterung Einleitung E08_068T - Sattlertorstraße (Regnitz)

Die Zusammenstellung der fachlichen Nachweise als Grundlage für die einzelne Beantragung der wasserrechtlichen Erlaubnis einer Regenwassereinleitung werden folgenden Bearbeitungen entnommen:

Nachweis / Thema	Unterlage
[1] Hydraulische Gewässerbelastung (quantitative Nachweise DWA-M 153)	Ergänzende Nachweise Entwässerungsplanung Forchheim, itwh GmbH, 10.12.2013
[2] Stoffliche Gewässerbelastung (qualitatives Bewertungsverfahren DWA-M 153)	Nachweise Regenwassereinleitungen Forchheim, itwh GmbH, 07.09.2016
[3] Detaillierte Bestimmung Drosselabfluss DWA-M 153; Ermittlung Retentionsvolumina DWA-A 117 für erweiterte Prüfung quantitative Bagatellgrenze „F“; Erläuterung Maßnahmen Hydraulische Gewässerbelastung	Nachtrag Hydraulische Gewässerbelastung Regenwassereinleitungen Forchheim, itwh GmbH, 18.07.2017

Die Kennwerte der RW-Einleitstelle Sattlertorstraße (Schacht E08_068T) in das Gewässer Regnitz sind in Anlage 1 zusammengestellt.

Die Prüfung der Bagatellgrenzen (Anlage 2) ergibt folgenden Handlungsbedarf:

- Auf die Prüfung zur Schaffung von Rückhalteräumen kann verzichtet werden: ja
- Von der Prüfung bzgl. einer Regenwasserbehandlung vor Einleitung in das oberirdische Gewässer kann abgesehen werden: nein

Die Prüfung der hydraulischen Gewässerbelastung ist in Anlage 3 enthalten. Die Prüfung einer Regenwasserbehandlung vor Einleitung in das oberirdische Gewässer ist Anlage 4 zusammengestellt. Sind Anlagen zur Rückhaltung bzw. Regenwasserbehandlung im Bestand vorhanden, sind die Bestandsunterlagen in Anlage 5 enthalten.

Ergibt sich formal Handlungsbedarf, so ist dieser in Anlage 6 erläutert.

Anlagen

Anlage 1

Datenblatt Einleitstelle

Kennnummer	#65
Gewässer	Regnitz
Lage	Sattlertorstraße
Abwasserart	RW
Antragsteller	Tiefbauamt Forchheim
Anschrift	Birkenfelder Str. 2-4, 91301 Forchheim
Ansprechpartner	Herr Schaup
Durchwahl	09191-714308
Schacht	E08_068T
vorh. Wasserrecht	nicht vorhanden
Beantragung vom	-
MQ [l/s]	52100
MNQ [l/s]	22500
HQ10 [l/s]	560
HQ1 [l/s]	240
Bezugspunkt	Pettstadt
Gewässergüte	II-III
Zuordnung zu Schutzgebieten	Die Einleitung befindet sich in keinem Schutzgebiet gemäß Naturschutzgesetz.
Koordinaten Hochwert	647.863
Koordinaten Rechtswert	5.509.734
Gemarkung	Forchheim
Flurstück	1078/2
Uferseite	rechtes Ufer
Einleitwinkel [°]	80
Sohlhöhe [m+NN]	k.A.
Profilform	Kreis
Nennweite	DN 500
Einzugsgebiet Ages Ist [ha]	0,16
Einzugsgebiet Ages Plan [ha]	*
Einzugsgebiet Ared Ist [ha]	0,13
Einzugsgebiet Ared Plan [ha]	*
Flächennutzungsplan	Wohngebiet, Verkehrsflächen
Bemerkung EZG	-
vorgeschalt. RW-Behandlung	nein
Qvoll Ist [m³/s]	bisher nicht bilanziert
Qvoll Plan [m³/s]	*
Vvoll Ist [m³/s]	bisher nicht bilanziert
Vvoll Plan [m³/s]	*
Qmax (n=0,33) Ist [m³/s]	bisher nicht bilanziert
Qmax (n=0,33) Plan [m³/s]	0,025 ✓
Bemerkung Ist Hydraulik	-
Bemerkung Plan Hydraulik	-

Legende

- * für die Einleitstelle und das dazugehörige EZG liegen zum derzeitigen Zeitpunkt keine Sanierungsmaßnahmen oder Prognosezustände vor.
 ** die Einleitstelle wird nur im Prognosezustand berücksichtigt
 bisher nicht bilanziert in den vorgehenden Untersuchungen wurde keine Einleitmengen ermittelt

- k.A. keine Angaben
 RRB Regenrückhaltebecken
 RVB Regenversickerungsbecken
 Absch. LF Rückhaltung von Leichtflüssigkeiten
 SRK Stauraumkanal

Koordinaten ETRS 1989 UTM Zone 32N (EPSG 25832)

Anlage 2

Prüfung Bagatellgrenzen DWA-M 153

	Einleitung	E08_068T
	Lage	Sattlertorstraße
	Gewässer	Regnitz
	Vorhabensträger	TBA
	Gewässertyp	G7
	Punkte	18
Bagatellgrenzen qualitativ	A	ja
	B	ja
	C	nein
	erfüllt A-C (gleichzeitig)	nein
Bagatellgrenzen quantitativ	D	ja
	E	ja
	F	n.b.
	erfüllt D-F (mindestens 1 Bedingung)	ja
Speichervolumen, erforderlich	Drosselabfluss Q_D [l/s]	
	$V_{\text{erf}, n=0,2}$ [m³]	n.b.
	$V_{\text{erf}, n=0,5}$ [m³]	n.b.
	$V_{\text{erf}, n=1,0}$ [m³]	n.b.

Legende

a.B.	außer Betrieb
n.b.	nicht bestimmt
k.A.	keine Angaben vorliegend, nur Außengebietsentwässerung
V_{erf}	erforderliches Speichervolumen für eine potentielle Retentionsmaßnahme, ermittelt nach DWA-A 117

Bagatellgrenzen

A	Das Gewässer entspricht den Gewässertypen G1-G8.
B	undurchlässige Flächen entsprechen den Typen F1-F4
C	$A_{E,k,bef} < 0,2$ ha auf 1.000 m Gewässerabschnitt
D	Einleitung ist in See, Teich oder Fluss
E	$A_{E,k,bef} < 0,5$ ha auf 1000 m Gewässerabschnitt
F	erforderliches Speichervolumen $< 10 \text{ m}^3$

Anlage 3

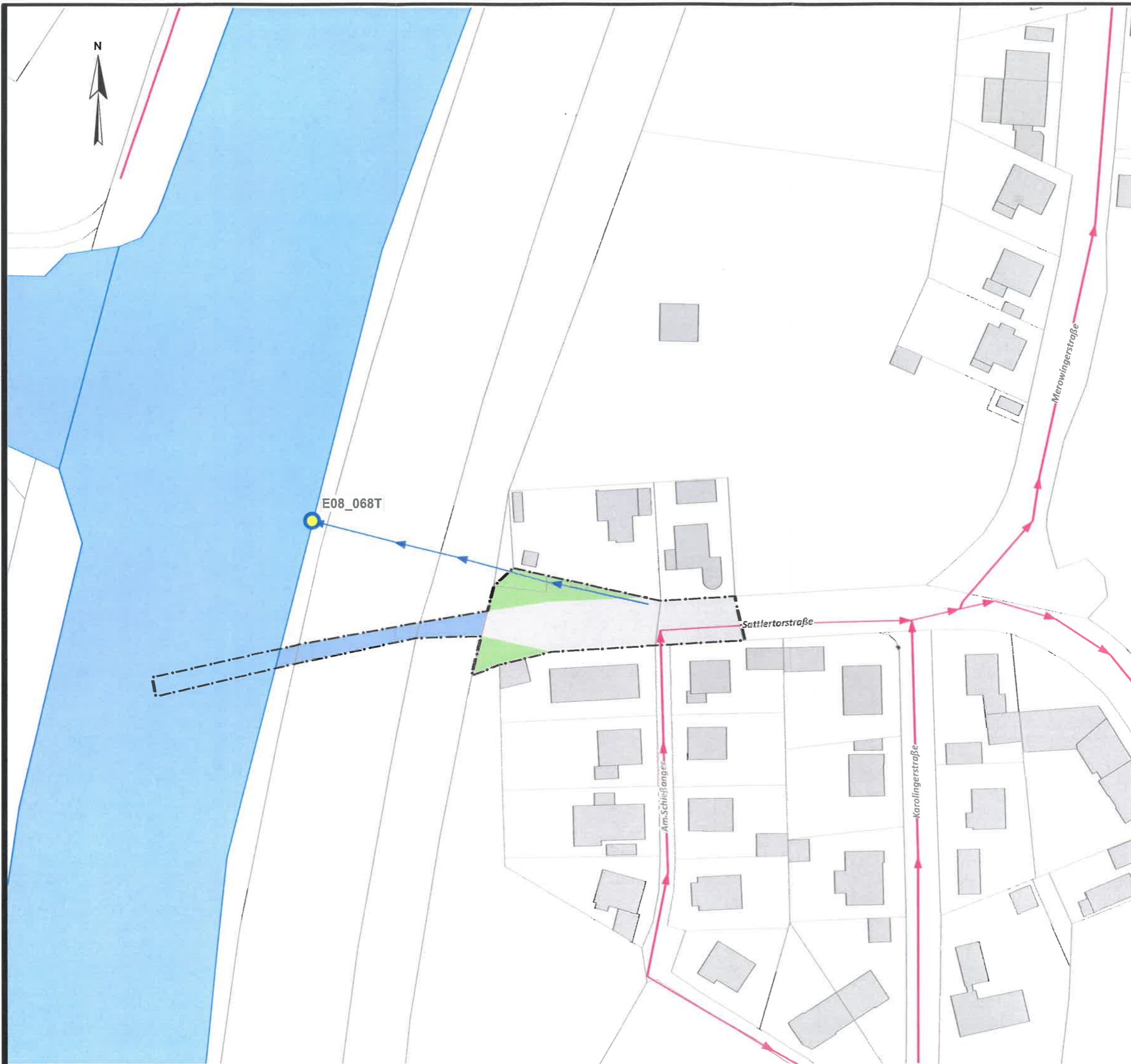
Bewertung DWA-M 153 - Quantitativ

Anlage 3: DWA-M 153 – Quantitativ

Für die Einleitstelle **E08_068T | Regnitz | Sattlertorstraße** ist keine Prüfung der quantitativen Gewässerbelastung erforderlich. Auf die Prüfung und Schaffung von Rückhalteräumen kann verzichtet werden, da mindestens eine der drei quantitativen Bagatellgrenzen eingehalten ist.

Anlage 4

Bewertung DWA-M 153 - Qualitativ



Zeichenerklärung

- Gewässer
- Auslass mit Bezeichnung
- Mischwasser
- Regenwasser
- Schmutzwasser
- Einzugsgebietsgrenze der Einleitstelle

Bewertung gemäß M153 (Tabelle A.3)

geringe Belastung

- Gärten, Wiesen, Kulturland [F1]
- Gründächer [F12]
- Dachflächen in Wohn- und vergleichbaren Gewerbegebieten [F2]
- Rad- und Gehwege [F31]
- Hofflächen und Pkw-Parkplätze ohne häufigen Fahrzeugwechsel in Wohn- und vergleichbaren Gewerbegebieten [F32]
- wenig befahrene Verkehrsflächen bis 300 Kfz/24h [F33]

mittlere Belastung

- Straßen mit 300-5000 Kfz/24h (Anlieger-, Erschließungs-, Kreisstraßen) [F4]
- Hofflächen und Pkw-Parkplätze ohne häufigen Fahrzeugwechsel in Misch-, Gewerbe- und Industriegebieten [F51]
- Straßen mit 5000-15000 Kfz/24h (Hauptverkehrsstraßen) [F52]

starke Belastung

- Pkw-Parkplätze mit häufigen Fahrzeugwechsel (Einkaufszentren) [F61]
- Straßen und Plätze mit starker Verschmutzung (durch Landwirtschaft, Fuhrunternehmen, Märkte etc.) [F62]
- Straßen über 15000 Kfz/24h (Autobahn) [F63]
- Lkw-Park- und Stellplätze [F65]

Im wasserrechtl. Verfahren geprüft
 Amtl. Sachverständiger
 Wasserwirtschaftsamt Kronach
 Kronach, den 05.04.2022



Stadt Forchheim

**Bewertung Regenwassereinleitungen
 Forchheim**

Plan: Darstellung der Einzugsgebiete der Regenwasser-
 einleitungen mit Einteilung der Flächenverschmutzung
 gemäß TAB A.3 DWA-M153 / IST - Zustand
 Einleitstelle: E08_068T

Übersichtsplan

Maßstab	1:1.000	Anlage	4
		Plan-Nr.	-
		Blatt	1/1
		Datum	April 2020

Institut für technisch-wissenschaftliche Hydrologie GmbH
 Oederberger Straße 65
 90491 Nürnberg
 Telefon: 0911 5194300
 Telefax: 0911 6614906

**Bewertungsverfahren
nach Merkblatt DWA-M 153**

Antrag auf Erteilung der Wasserrechtlichen Erlaubnis für eine Gewässerbenutzung
Einleitstelle EL#65, Sattlertorstraße, Gewässer: Regnitz (Main-Donau-Kanal), Ist-Zustand

maximal zulässiger Durchgangswert $D_{max} = G / B$:	
gewähite Versickerungsfläche $A_S =$	

vorgesehene Behandlungsmaßnahme (Tabellen 4a, 4b und 4c)	Typ	Durchgangswert D_i
Durchgangswert $D = \text{Produkt aller } D_i \text{ (Abschnitt 6.2.2):}$		
Emissionswert $E = B * D$:		



Bemerkungen:

Anlage 5

Bauwerke Regenwasserbehandlung Bestand

Anlage 5: Bauwerke RW-Behandlung Bestand

Im Einzugsgebiet der Einleitstelle **E08_068T | Regnitz | Sattlertorstraße** befinden sich keine Anlagen zur Rückhaltung bzw. Regenwasserbehandlung im Bestand.

Anlage 6

Sanierungsmaßnahmen

Anlage 6: Maßnahmen Planung

Für die Einleitstelle **E08_068T | Regnitz | Sattlertorstraße** sind keine Sanierungsmaßnahmen zur Rückhaltung bzw. Regenwasserbehandlung vorgesehen bzw. geplant.